

# Månadsbokslut

---

---

Blekingesjukhuset  
Oktober 2014



Landstingsdirektörens stab

	<i>Prognosavvikelse september</i>	<i>Prognosavvikelse oktober</i>	<i>Förändring</i>
<b>Intäkter</b>	<b>81 423</b>	<b>86 296</b>	<b>4 873</b>
<b>Personal</b>	<b>-45 241</b>	<b>-36 567</b>	<b>8 674</b>
- Anställda	-22 015	-11 020	10 995
- Inhyrda	-18 670	-20 590	-1 920
- Övrigt	-4 557	-4 957	-400
<b>Drift</b>	<b>-55 048</b>	<b>-59 173</b>	<b>-4 124</b>
- Köpt vård	-804	-817	-13
- Läkemedel öppenvård	2 485	1 085	-1 400
- Läkemedel slutenvård	-16 982	-18 229	-1 247
- Sjk.art & Med. Mtrl	-15 765	-16 470	-705
- Lab/rtg undersökningar	-12 914	-13 356	-442
- Hjälpmedel	-2 430	-2 460	-30
- Övrigt	-8 637	-8 925	-288
<b>Kapitaltjänst</b>	<b>0</b>	<b>0</b>	<b>0</b>
<b>NETTORESULTAT</b>	<b>-18 866</b>	<b>-9 444</b>	<b>9 422</b>

Blekingesjukhuset har förändrat det prognostiserade helårsresultatet till det bättre från -18,9 mnkr till -9,4 mnkr. Dels är budgeten förändrad och dels har prognosen förändrats. Nedan redovisas förändringarna:

- Sjukhuset ökar *intäkterna* för kömiljard och såld vård på Thorax med 4,0 mnkr och medicinsk service ökar intäkterna avseende röntgen, klinisk kemi samt ortopedtekniska hjälpmedel med resterande.
- Prognosavvikelsen för *personal* har förändrats positivt och innehåller följande delar:
  - Tilläggsbudget avseende centrala utbildningsanslaget med 6,6 mnkr.
  - Tilläggsbudget för satsningen på fler ambulanser med 4,0 mnkr.
  - Akut- och Medicinkliniken höjer personalprognosen med anledning av förtidsrekryteringar. Röntgen- och Anestesikliniken sänker prognosen för personal. Röntgen sänker med anledning av att det är brist på hyrläkare och Anestesi p.g.a. föräldraledigheter och tjänstledigheter. Nettoeffekten av förändringarna i personalprognosen uppgår till -1,9 mnkr.

Budgetavvikelsen avseende personal har förändrats med 8,7 mnkr.

- Sjukhusets prognosavvikelse för driftskostnaderna är höjda med -4,1 mnkr och beror på följande:
  - Medicinkliniken har reviderat prognosen för öppenvårdsläkemedel med - 1,4 mnkr.
  - Fler behandlingar med nya dyrare läkemedel inom ögonsjukvård har inneburit en prognosförändring med -0,8 mnkr avseende slutenvårdsläkemedel. Resterande ökning beror på små förändringar hos flera kliniker.
  - Öron- och Akutkliniken har förändrat sjukvårdsmaterial marginellt.
  - Lab- och röntgenundersökningarna ökar på Medicinkliniken med hänsyn till att läkarbesöken har ökat med 9 %, främst inom hematologi, reumatologi och neurologi.
  - Förbrukningsmaterial och reparationer ökar och det är främst Akutkliniken som förändrar prognosen i samband med införandet av fler ambulanser som behöver utrustas.

Blekingesjukhuset kan inte redovisa en budget i balans för 2014. Det kontinuerliga arbetet att öka kostnadsmedvetenheten och söka kostnadseffektiva lösningar pågår löpande.

## Verksamhet

Under perioden januari till oktober 2014 har antalet läkarbesök ökat med 3,1 procent jämfört med motsvarande period under föregående år. Antalet besök till andra yrkesgrupper har ökat med 1,0 procent jämfört med föregående år. Antalet vårdtillfällen har ökat med 0,8 procent medan antalet vård dagar har minskat med 0,4 procent, vilket innebär att den genomsnittliga vårdtiden är oförändrad jämfört med motsvarande period under 2013.

Belägningsgraden befinner sig fortsatt på en hög nivå och uppgår under perioden januari till oktober på cirka 91 procent vilket är i nivå med samma period under föregående år. Under perioden har det varje dag i genomsnitt funnits cirka åtta överbeläggningar på Blekingesjukhuset och tre patienter har varje dag vårdats på en avdelning som inte är den medicinskt helt korrekta avdelningen för den åkomma som patienten vårdas för (utlokaliserade patienter).

	År 2012	År 2013	År 2014	Diff - Antal 2014 vs 2013	Diff - Procent 2014 vs 2013
Läkarbesök	129870	130744	134791	4047	3,1%
Övriga besök	146175	147112	148539	1427	1,0%
Vårdtillfällen	19401	20107	20261	154	0,8%
Vård dagar	114059	119483	119043	-440	-0,4%
Medelvårdtid	5,9	5,9	5,9	-0,1	0,0

Tabell 1. Vårdproduktion januari-oktober 2012-2014.

## Tillgänglighet - Kömiljarden

Under perioden januari till oktober har arbetet med att upprätthålla en hög tillgänglighet på Blekingesjukhuset fortsatt. Under oktober har kraven för kömiljarden, för 70-procentsgränsen, klarats för besök och för behandling har även 80-procentsgränsen klarats, ett resultat som är något bättre än resultatet för oktober under föregående år (se tabell nedan).

		Mätningstillfälle											
		jan-13	feb-13	mar-13	apr-13	maj-13	jun-13	jul-13	aug-13	sep-13	okt-13	nov-13	dec-13
		<i>Faktiska väntetider</i>											
Vårdutbud		Kömiljard	Kömiljard	Kömiljard	Kömiljard	Kömiljard	Kömiljard	Kömiljard	Kömiljard	Kömiljard	Kömiljard	Kömiljard	Kömiljard
Besök	Blekinge	73,99%	72,78%	85,25%	81,41%	81,20%	84,50%	85,80%	70,40%	65,90%	75,30%	80,00%	83,70%
Operation/åtgärd	Blekinge	74,10%	74,38%	82,18%	79,60%	77,20%	80,30%	92,40%	62,30%	65,20%	85,40%	87,10%	86,50%
					*) klarade ej grundkravet			*) klarade ej grundkravet			Klarade grundkraven		
								Besök 73,9%			Behandl 87,9%		

		Mätningstillfälle										
		jan-14	feb-14	mar-14	apr-14	maj-14	jun-14	jul-14	aug-14	sep-14	okt-14	
		<i>Faktiska väntetider</i>										
Vårdutbud		Kömiljard	Kömiljard	Kömiljard	Kömiljard	Kömiljard	Kömiljard	Kömiljard	Kömiljard	Kömiljard	Kömiljard	
Besök	Blekinge	71,10%	69,50%	82,70%	81,70%	77,10%	76,90%	82,20%	62,90%	61,40%	75,10%	
Operation/åtgärd	Blekinge	80,00%	73,60%	85,60%	86,20%	81,90%	87,20%	90,40%	74,00%	76,60%	87,70%	
					*) klarade ej grundkravet för besök			Klarade grundkrav för besök				

## Ekonomi

Kontogrupp	UTFALL 2014-10 ack.	Prognos Helår	BUDGET helår 2014	Prognosavvikelse helår jmf budget
1. Intäkter	-498 194	-625 033	-538 738	86 295
2. Anställd personal	1 201 577	1 454 397	1 443 376	-11 020
3. Inhyrd personal	18 578	23 855	3 266	-20 590
4. Övrig personal	15 301	13 098	8 142	-4 957
5. Köpt vård	323 196	390 489	389 672	-817
6. Läkemedel öppenvård	117 375	140 015	141 100	1 085
7. Läkemedel slutenvård	102 197	123 769	105 540	-18 229
8. Sjukv.art. och med. mtrl	123 409	152 364	135 894	-16 470
9. Lab/rgt undersökningar	172 821	207 152	193 796	-13 356
10. Hjälpmedel	20 706	24 597	22 137	-2 460
11. Ankomstregistrerat	7 328	0	0	0
12. Övrig drift	372 130	441 804	432 879	-8 925
13. Kapitalkostnad	40 331	41 522	41 521	0
<b>Total</b>	<b>2 016 755</b>	<b>2 388 028</b>	<b>2 378 584</b>	<b>-9 444</b>

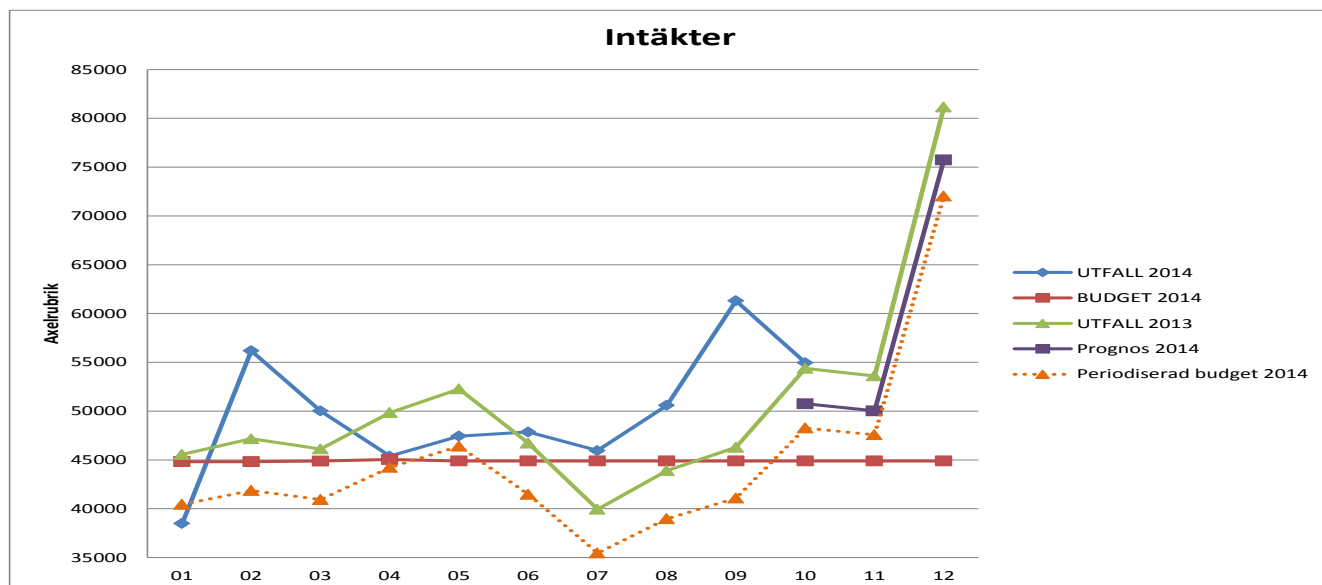
Blekingesjukhuset redovisar ett prognostiserat resultat för 2014 på – 9,4 mnkr. Resultatförbättringen förklaras dels av tidigare nämnda tilläggsbudgetar och dels av ökade intäkter. Kömiljarden fortsätter att inbringa högre intäkter än beräknat och sjukhuset beräknas klara 35,1 mnkr, vilket är 2,1 mnkr högre än lämnad prognos i september. Blekinge är ett av få landsting som klarar kraven och detta genererar högre intäkter än den lägsta garanterade nivå som tidigare antagits i prognosen. Nettokostnadsutvecklingen uppgår till 5,0 % efter oktober och på helår beräknas den till 4,1 %, vilket innebär att sjukhuset räknar med att hösten inte blir lika dyr som våren.

I följande analys har helårsbudgeten periodiserats utifrån historisk förbrukning för att ge en tydligare ekonomisk redovisning efter oktober och för att styrka de prognosantaganden som är gjorda.

### Utfall i förhållande till prognos

#### *Intäkter*

Intäkterna redovisar 498,2 mnkr efter oktober och 92,5 % av helårsbudgeten är uppnådd. En periodisering av intäktsbudgeten visar att erhållna intäkter t.o.m. oktober som längst borde ha uppgått till 79,0 % av helårsbudgeten för budget i balans. Sjukhuset redovisar högre intäkter motsvarande 13,5 % efter oktober månad. Intäkterna prognostiseras till 625,0 mnkr och beräknad budgetavvikelse på helår uppgår till + 86,3 mnkr med anledning av kömiljard, asylintäkter, såld vård utomläns, projektintäkter, rehabiliteringsgaranti och medicinsk service.



I diagrammet ovan redovisas utfall 2014, budget 2014, utfall 2013 och lämnade prognosvärden för 2014 efter månadsrapport i september. Diagrammet syftar till att åskådliggöra prognossäkerheten i förhållande till faktiskt utfall. Utfallet för intäkterna i oktober är högre än prognos vilket beror på att såld vård, asylintäkter, rehabiliteringsgaranti, medicinsk service och projektintäkter är högre än beräknat.

Utfallet 2014 är generellt högre än utfallet 2013 vilket förklaras av ovan redovisade faktorer. Kömiljarden prognostiseras till 37,0 mnkr och erhålls i december.

#### *Personal*

De totala personalkostnaderna uppgår till 1 235,5 mnkr och 84,9 % av helårsbudgeten är förbrukad efter oktober, vilket kan jämföras med en periodiserad budget där förbrukningen beräknas till 82,0% för att nå budget i balans. Sjukhuset prognostiserar med ett utfall som uppgår till 1 491,4 mnkr på helår vilket innebär ett underskott på -36,6 mnkr jämfört med budget. Kostnaden för inhyrd personal prognostiseras till 23,9 mnkr och beräknas avvika med -20,6 mnkr i bokslutet. Jämfört med föregående år beräknas kostnaden öka med 4,4 mnkr för inhyrd personal.

Anledningen till att sjukhuset redovisar ett underskott är förtidsrekryteringar, extra vak, dyra bemanningslösningar under semesterperioden, konverteringar och införande av assisterad robotkirurgi. Budgetavvikelsen kan främst härledas till vårdavdelningar och läkarpersonal.

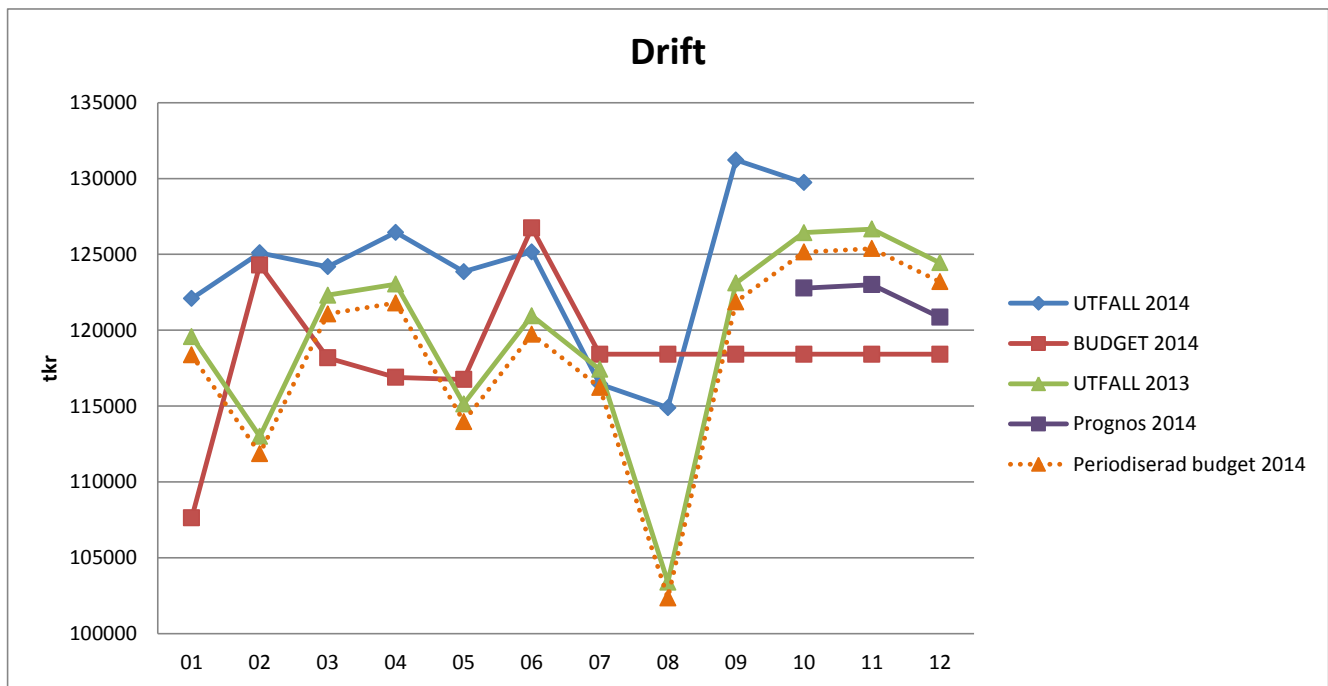
Personalkostnadsutvecklingen uppgår till 5,3 % efter oktober och beräknas till 4,8 % på helår.



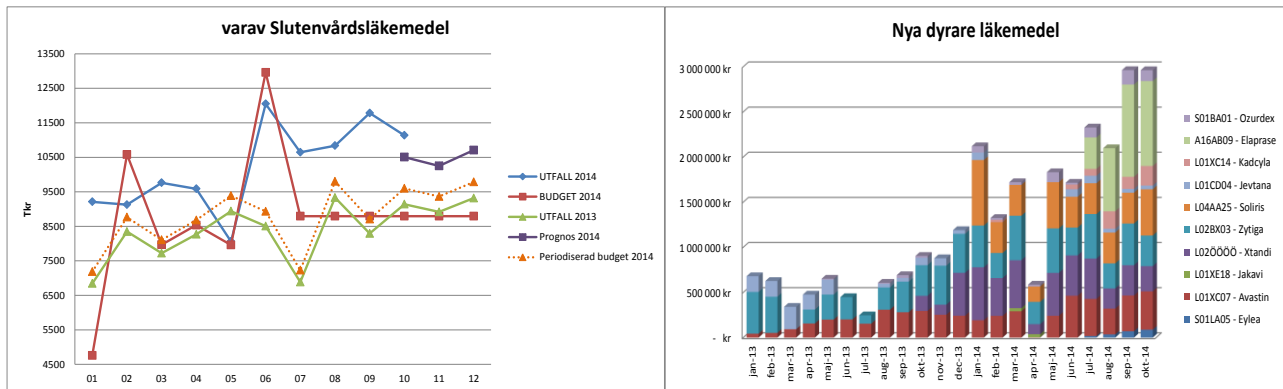
Personalkostnaderna för 2014 har överstigit den periodiserade budgeten kraftigt under det första halvåret 2014. Anledningarna har varit införande av nya operationsmetoder, förtidsrekryteringar och konverteringar av läkare. Under semesterperioden har utfallet fortsatt att överstiga budget med anledning av brist på sommarvikarier och dyra bemanningslösningar. Utfallet i september balanserar mot den periodiserade budgeten medan utfallet i oktober blev lägre än både periodiserad budget och prognostiserat utfall. Resterande månader under 2014 måste balansera mot periodiserad budget för att prognosen ska vara oförändrad.

#### *Drift*

Driftkostnaderna uppgår till 1 239,2 mnkr efter oktober och 87,2 % av helårsbudgeten är förbrukad, vilket kan jämföras med en periodiserad budget där förbrukningen beräknas till 82,0% för att nå budget i balans. Sjukhuset lämnar en prognos som uppgår till 1 480,2 mnkr vilken avviker med – 59,2 mnkr från budget. Det är främst slutenvårdsläkemedel, sjukvårdsartiklar, lab-/röntgenundersökningar samt övrig drift som avviker mest från budget.

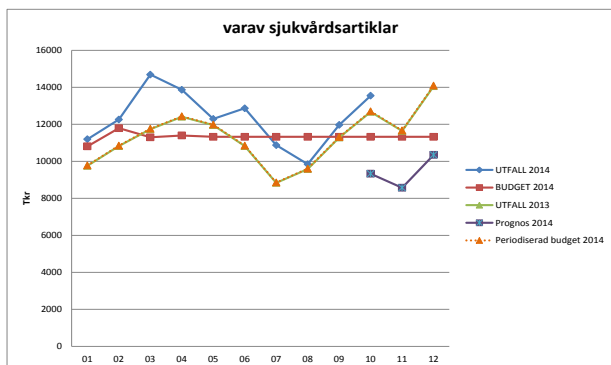


Driftskostnaderna är generellt högre än utfallet 2013 med anledning av införande av nya operationsmetoder, behandlingar med nya dyrare läkemedel, reviderade avtal, reviderade behandlingsriktlinjer, hemtagning av behandlingar från andra landsting och därtill har sjukhuset övertagit kostnaderna för kateterar samt diabeteshjälpmedel. Utfallet i oktober är högre än prognostiserat vilket förklaras av högre kostnader för såväl sluten- som öppenvårdsläkemedel, sjukvårdsmaterial, lab-/röntgenundersökningar samt övrig drift.



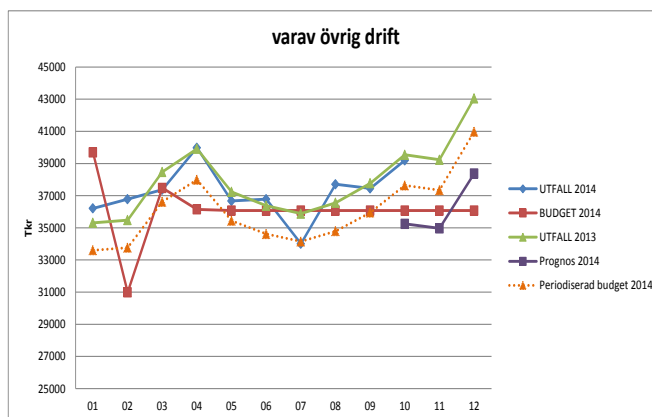
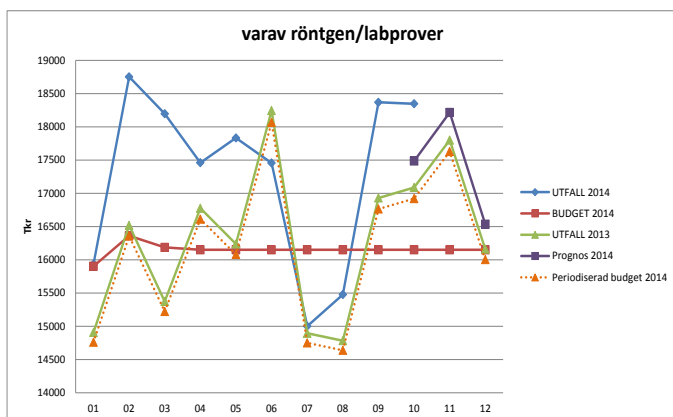
Kostnaden för slutenvårdsläkemedel är högre än utfallet 2013 under årets första månader. I maj månad stiger utfallet kraftigt men under sommaren sjunker det, för att under hösten återgå till en fortsatt hög nivå. De här kostnadssvingningarna förklaras av såväl ökade kostnader för ordinarie läkemedel som behandling med nya dyrare läkemedel. Det är främst medicin-, kirurg-, ögon-, och barnkliniken som har de största ökningarna, varvid njur- och cancerdiagnoserna är dominerande inom medicin- och kirurgvården. Inom ögonvården är det behandling med nya dyrare läkemedel avseende gula fläcken och inom barnkliniken ökade kostnader för behandling av barn med den sällsynta diagnosen "Hunters sjukdom". Sjukhuset har erhållit tilläggsbudget för nya dyrare läkemedel vilket förklarar budgetökningen under sommaren. Tilläggsbudgeten uppgick till 10,0 mnkr medan prognosen för nya dyrare läkemedel uppgår till ca 15,5 mnkr. Utfallet i oktober är högre än prognostiserat vilket förklaras av fler behandlingar än vad som tidigare beräknats främst inom ögonsjukvården. Prognos för slutenvårdsläkemedel är reviderad i oktober då behandlingsvolymen beräknas bestå under året.





Kostnaden för sjukvårdsartiklar och medicinskt material uppgår till 123,4 mnkr per oktober månad vilket motsvarar en förbrukning av helårsbudgeten med 109 %. Detta med anledning av införandet av assisterande robotkirurgi, hemtagning av behandlingar från andra landsting, tillgänglighetsåtgärder samt övertagandet av kostnaderna för katetrar. För året prognostiseras ett överskridande mot budget med 12 % med anledning av ovan nämnda faktorer.

Kostnaderna för lab- och röntgenundersökningar har under året överstigit periodiserad budget, jämfört med 2013 ligger kostnaderna på en hög nivå under årets första månader för att under sommaren ligga i nivå med 2013 års utfall. Ökningen beror på att alltmer avancerad diagnostik efterfrågas, vårdprogrammen utvecklas och antalet remisser till specialistsjukvård ökar. Sjukhuset arbetar aktivt på flertalet kliniker för att säkerställa att onödiga prover inte förekommer.



Kostnaderna för övrig drift avser dels interna kostnader och dels externa kostnader, såsom tvätt, förbrukningsmaterial, läarkonsultationer, hyra av IT-utrustning, resor och logi, sjukresor, reparation och underhåll m.m. Utfallet 2014 för övrig drift följer kostnadsnivå 2013 och prognostiseras till 441,8 mnkr på helår. Det bör påpekas att de interna kostnaderna har minskat med ca 9,0 mnkr och de externa har ökat med lika mycket.

Årets hittills största kostnadsökningar avser läarkonsultationer, röntgentjänster, tolk, dialysbehandlingar, reparation och underhåll av medicinsk apparatur, förbrukningsinventarier, fastighetservice, biljetter och resor samt larm och bevakning. Sjukhusets brist på subspecialiserade läkare gör att verksamheten behöver konsultationshjälp från t.ex. andra sjukhus, för att undvika att remittera patienten till annat landsting. Pågående ombyggnationer innebär bland annat att kostnaderna för förbrukningsinventarier ökar vilket sjukhuset saknar budgeterat utrymme för. Satsningen på förtidsrekryteringar, dvs. fler anställda AT- och ST-läkare, genererar högre kostnader för resor och logi i samband med utbildning och praktik. Nytt avtal avseende bevakning har också ökat kostnaderna under året.

Sjukhuset prognostiserar alltså med ett underskott för övrig drift på - 8,9 mnkr vid årets slut. I oktober har 86 % av budgeten förbrukats och utfallet för årets sista månader måste sjunka kraftigt för att prognosen ska kunna förverkligas. Indikationerna från flera kliniker visar att oktober varit dyrare med anledning av engångskostnader.

## Prognosantaganden

Det ekonomiska resultatet för sjukhuset kan komma att påverkas av eventuella budgetbeslut som reglerar kostnadsökningen för det nya avtalet avseende obekvämt arbetstid samt jour och beredskapsersättning. Ombyggnationerna på sjukhuset genererar ökade kostnader för förbrukningsinventarier som kan komma att finansieras i samband med investeringarna. Sjukhusets utökade uppdrag avseende landstingets HLR-organisation finansieras fortfarande av sjukhuset ensamt men bör finansieras solidariskt av samtliga förvaltningar.

## Budget i balans

Blekingesjukhuset arbetar för att öka kostnadsmedvetenheten och därmed nå en budget i balans. Detta görs genom ordnat införande av nya dyrare läkemedel, följa behovet och förbrukningen av laboratorie- samt röntgentjänster, särskilt pröva alla nyanställningar samt granska kostnadsutvecklingen för sjukvårdsmaterial. Det senare för att kunna särskilja volymökningar från prisförändringar.

(mnr)	Prognos 2015
Resultat 2014	-20,0
Köpt vård 2014	
Köpt vård 2015	-10,0
Kömiljard	-37,0
Nya dyrare läkemedel 2014	
Avgiftshöjningar	3,4
Summa	-63,6
Ambulansdygn väst	-2,0
Konverteringar	-8,0
Trombolys (40 min)	-2,0
Onkologi	-2,0
Rätt till heltid	-5,0
Totalt	-82,6
Framtidens H o S	-10,0

Inför 2015 kommer personalbudgeten att utgå från tjänster istället för timmar, för att öka möjligheterna att göra prioriterade och kostnadsmedvetna val. Landstinget planerar också att påbörja ”ordnat införande” även för nya behandlingsmetoder, för att bedöma betydelsen av en ny behandlingsmetod och säkerställa finansieringen.

Den ekonomiska prognosen för 2015 visar att sjukhuset har ett underskott på ca 82,6 mnr för 2015 exkl. satsningen på framtidens hälso- och sjukvård.

Förutsatt att kömiljarden ersätts av ett statsbidrag som sjukhuset kan erhålla beräknas underskottet till ca 45,6 mnr exkl. satsningen på framtidens hälso- och sjukvård.

Blekingesjukhuset

Bengt Wittesjö  
Förvaltningschef

Förvaltning:	11 Blekingesjukhuset	Period:	Oktober 2014	Belopp:	TKR	Ifylld av:	Datum:	2014-11-06
--------------	----------------------	---------	--------------	---------	-----	------------	--------	------------

Kontoslag	UTFALL - ACKUMULERAT			BUDGET - ACKUMULERAT			FÖREG. ÅR - ACKUMULERAT			UTFALL JMF BUDGET			UTFALL JMF FÖREG. ÅR		
	Externt	Internt	Totalt	Externt	Internt	Totalt	Externt	Internt	Totalt	Externt	Internt	Totalt	Externt	Internt	Totalt
Intäkter	-197 958	-300 236	-498 194	-158 218	-290 730	-448 948	-171 917	-300 298	-472 216	39 740	9 506	49 246	26 040	-62	25 978
Personal	1 230 119	5 337	1 235 456	1 205 234	4 869	1 210 103	1 166 066	7 176	1 173 241	-24 884	-469	-25 353	-64 053	1 838	-62 215
- Anställda	1 201 576	1	1 201 577	1 200 597	0	1 200 597	1 140 835	2	1 140 837	-979	-1	-980	-60 741	1	-60 740
- Inhyrda	18 578	0	18 578	2 721	0	2 721	13 789	0	13 789	-15 856	0	-15 856	-4 788	0	-4 788
- Övrigt	9 965	5 336	15 301	1 916	4 869	6 785	11 441	7 173	18 614	-8 049	-467	-8 517	1 476	1 837	3 313
Drift	716 822	522 340	1 239 162	672 200	511 981	1 184 181	650 915	533 493	1 184 407	-44 623	-10 359	-54 981	-65 907	11 153	-54 755
- Köpt vård	245 183	78 013	323 196	246 726	78 000	324 726	235 430	88 603	324 034	1 544	-13	1 530	-9 753	10 590	837
- Läkemedel öppenvård	117 375	0	117 375	117 583	0	117 583	108 345	0	108 345	208	0	208	-9 030	0	-9 030
- Läkemedel slutenvård	102 197	0	102 197	87 950	0	87 950	82 271	0	82 271	-14 247	0	-14 247	-19 926	0	-19 926
- Sjk.art & Med. Mtrl	112 809	10 601	123 409	102 657	10 588	113 245	97 321	12 571	109 891	-10 152	-13	-10 164	-15 488	1 970	-13 518
- Lab/rtg undersökningar	23 305	149 517	172 821	21 204	140 292	161 497	21 627	140 121	161 748	-2 100	-9 225	-11 325	-1 678	-9 396	-11 074
- Hjälpmedel	13 186	7 519	20 706	11 532	6 915	18 447	12 112	6 970	19 082	-1 654	-604	-2 258	-1 074	-549	-1 624
- Ankomstregistrerat	7 023	305	7 328	0	0	0	6 336	169	6 504	-7 023	-305	-7 328	-687	-136	-823
- Övrigt	95 745	276 385	372 130	84 547	276 186	360 732	87 473	285 059	372 532	-11 198	-199	-11 398	-8 272	8 674	402
Kapitalkostnad	36 828	3 503	40 331	31 750	2 851	34 601	31 703	2 844	34 547	-5 078	-652	-5 730	-5 125	-659	-5 783
TOTALA INTÄKTER	-197 958	-300 236	-498 194	-158 218	-290 730	-448 948	-171 917	-300 298	-472 216	39 740	9 506	49 246	26 040	-62	25 978
TOTALA KOSTNADER	1 983 769	531 180	2 514 949	1 909 184	519 701	2 428 885	1 848 684	543 512	2 392 196	-74 585	-11 479	-86 064	-135 085	12 332	-122 753
NETTORESULTAT	1 785 811	230 944	2 016 755	1 750 966	228 971	1 979 936	1 676 766	243 214	1 919 980	-34 845	-1 973	-36 819	-109 045	12 270	-96 775

Förvaltning:	11 Blekingesjukhuset	Period:	Oktober 2014	Belopp:	TKR	Ifylld av:	Datum:	2014-11-06
--------------	----------------------	---------	--------------	---------	-----	------------	--------	------------

Kontoslag	PROGNOS - HELÅR			BUDGET - HELÅR			FÖREG. ÅR - HELÅR			PROGNOS JMF BUDGET			PROGNOS JMF FÖREG. ÅR		
	Externt	Internt	Totalt	Externt	Internt	Totalt	Externt	Internt	Totalt	Externt	Internt	Totalt	Externt	Internt	Totalt
Intäkter	-265 941	-359 093	-625 033	-189 862	-348 876	-538 738	-241 971	-365 004	-606 975	76 079	10 216	86 296	23 969	-5 911	18 058
Personal	1 485 474	5 876	1 491 350	1 448 941	5 842	1 454 783	1 413 584	9 034	1 422 618	-36 533	-34	-36 567	-71 890	3 158	-68 732
- Anställda	1 454 397	0	1 454 397	1 443 376	0	1 443 376	1 379 014	3	1 379 017	-11 020	0	-11 020	-75 382	3	-75 380
- Inhyrda	23 855	0	23 855	3 266	0	3 266	19 428	0	19 428	-20 590	0	-20 590	-4 427	0	-4 427
- Övrigt	7 222	5 876	13 098	2 299	5 842	8 142	15 141	9 032	24 173	-4 923	-34	-4 957	7 919	3 156	11 074
Drift	853 984	626 205	1 480 190	806 639	614 378	1 421 017	792 024	643 501	1 435 525	-47 345	-11 828	-59 173	-61 960	17 295	-44 665
- Köpt vård	296 889	93 600	390 489	296 072	93 600	389 672	287 526	107 721	395 246	-817	0	-817	-9 363	14 121	4 757
- Läkemedel öppenvård	140 015	0	140 015	141 100	0	141 100	130 374	0	130 374	1 085	0	1 085	-9 641	0	-9 641
- Läkemedel slutenvård	123 769	0	123 769	105 540	0	105 540	100 506	0	100 506	-18 229	0	-18 229	-23 263	0	-23 262
- Sjk.art & Med. Mtrl	139 658	12 706	152 364	123 188	12 706	135 894	120 540	15 054	135 594	-16 470	0	-16 470	-19 118	2 348	-16 770
- Lab/rtg undersökningar	27 327	179 825	207 152	25 445	168 351	193 796	26 006	169 702	195 709	-1 882	-11 474	-13 356	-1 321	-10 123	-11 443
- Hjälpmedel	15 957	8 640	24 597	13 839	8 298	22 137	14 861	8 420	23 281	-2 119	-341	-2 460	-1 096	-219	-1 316
- Ankomstregistrerat	0	0	0	0	0	0	0	0	0	0	0	0	0	0	0
- Övrigt	110 369	331 435	441 804	101 456	331 423	432 879	112 211	342 604	454 815	-8 913	-12	-8 925	1 842	11 169	13 011
Kapitalkostnad	38 101	3 421	41 522	38 100	3 421	41 521	38 344	3 449	41 793	0	0	0	244	28	271
TOTALA INTÄKTER	-265 941	-359 093	-625 033	-189 862	-348 876	-538 738	-241 971	-365 004	-606 975	76 079	10 216	86 296	23 969	-5 911	18 058
TOTALA KOSTNADER	2 377 558	635 503	3 013 061	2 293 681	623 641	2 917 322	2 243 952	655 984	2 899 936	-83 878	-11 862	-95 739	-133 606	20 481	-113 125
NETTORESULTAT	2 111 618	276 410	2 388 028	2 103 819	274 765	2 378 584	2 001 981	290 980	2 292 960	-7 799	-1 645	-9 444	-109 637	14 570	-95 067

Basenhet	UTFALL - ACKUMULERAT			BUDGET - ACKUMULERAT			FÖREG. ÅR - ACKUMULERAT			UTFALL JMF BUDGET			UTFALL JMF FÖREG. ÅR		
	Externt	Internt	Totalt	Externt	Internt	Totalt	Externt	Internt	Totalt	Externt	Internt	Totalt	Externt	Internt	Totalt
111 Klinisk Fysiologi	11 917	-13 713	-1 796	12 461	-13 520	-1 059	10 932	-13 642	-2 709	544	193	737	-985	71	-914
112 Medicin	352 218	96 214	448 432	333 029	89 162	422 192	318 632	99 426	418 057	-19 189	-7 052	-26 240	-33 587	3 212	-30 375
114 Infektion & Hud	41 223	14 486	55 709	40 789	14 036	54 825	37 095	14 439	51 533	-434	-450	-885	-4 128	-48	-4 176
115 Geriatrik	0	0	0	0	0	0	-1	0	-1	0	0	0	-1	0	-1
116 Barn- och ungdomsm	66 845	15 799	82 644	65 748	15 582	81 330	64 632	15 893	80 525	-1 096	-217	-1 314	-2 213	94	-2 119
117 Rehabilitering	81 945	29 176	111 121	81 413	28 844	110 256	78 426	29 860	108 286	-532	-332	-864	-3 519	684	-2 834
118 Kirurgi	162 280	61 718	223 998	157 496	60 437	217 933	147 433	60 907	208 340	-4 784	-1 281	-6 065	-14 847	-811	-15 658
119 Ortopedi	90 995	28 046	119 041	83 806	29 579	113 385	84 019	29 660	113 680	-7 188	1 533	-5 656	-6 975	1 614	-5 361
120 Thoraxcentrum	98 386	-45 881	52 505	106 342	-46 547	59 795	102 088	-55 760	46 328	7 956	-666	7 290	3 702	-9 879	-6 177
121 Kvinnosjukvård	92 718	27 905	120 624	86 488	27 660	114 148	85 988	28 873	114 861	-6 231	-246	-6 476	-6 731	968	-5 763
122 Ögon	35 876	6 800	42 676	32 204	6 792	38 996	32 330	7 112	39 443	-3 672	-8	-3 680	-3 546	312	-3 234
123 Öron	42 551	14 302	56 854	40 770	13 867	54 636	39 361	13 992	53 353	-1 782	-435	-2 217	-3 190	-310	-3 500
124 Laboratoriemedicin	59 898	-52 796	7 102	59 815	-49 228	10 587	57 003	-50 542	6 461	-83	3 568	3 485	-2 895	2 253	-641
128 Röntgen	60 175	-67 343	-7 168	62 842	-64 375	-1 533	62 035	-59 711	2 323	2 667	2 968	5 636	1 860	7 632	9 492
129 Anestesi	155 891	18 965	174 856	147 268	18 123	165 390	138 008	18 822	156 830	-8 623	-842	-9 465	-17 883	-143	-18 026
131 Akuten	97 528	14 378	111 906	94 453	13 854	108 308	93 406	15 544	108 949	-3 075	-523	-3 598	-4 122	1 166	-2 957
132 Medicinsk Teknik	27 322	-22 889	4 433	27 220	-22 711	4 509	26 064	4 371	30 435	-103	178	76	-1 258	1 196	-62
133 Köpt vård, LS	209 524	0	209 524	209 167	0	209 167	201 992	0	201 992	-357	0	-357	-7 531	0	-7 531
134 Sjukhusförvaltningen	6 985	793	7 778	7 135	790	7 925	7 275	559	7 834	150	-3	147	289	-234	55
135 Gemensamma kostnad	86 292	103 449	189 741	98 714	105 084	203 798	83 090	108 519	191 609	12 422	1 635	14 057	-3 202	5 071	1 869
136 Bemanning och servic	5 242	1 533	6 775	3 808	1 541	5 348	6 959	955	7 914	-1 434	7	-1 427	1 717	-578	1 139
<b>NETTORESULTAT</b>	<b>1 785 811</b>	<b>230 944</b>	<b>2 016 755</b>	<b>1 750 966</b>	<b>228 971</b>	<b>1 979 936</b>	<b>1 676 766</b>	<b>243 214</b>	<b>1 919 980</b>	<b>-34 845</b>	<b>-1 973</b>	<b>-36 819</b>	<b>-109 045</b>	<b>12 270</b>	<b>-96 775</b>

Basenhet	PROGNOS - HELÅR			BUDGET - HELÅR			FÖREG. ÅR - HELÅR			PROGNOS JMF BUDGET			PROGNOS JMF FÖREG. ÅR		
	Externt	Internt	Totalt	Externt	Internt	Totalt	Externt	Internt	Totalt	Externt	Internt	Totalt	Externt	Internt	Totalt
111 Klinisk Fysiologi	14 853	-16 460	-1 607	14 965	-16 224	-1 259	13 633	-16 312	-2 679	112	236	348	-1 220	148	-1 072
112 Medicin	423 418	114 901	538 319	399 874	106 995	506 869	385 354	120 987	506 341	-23 544	-7 906	-31 450	-38 064	6 086	-31 978
114 Infektion & Hud	50 514	17 369	67 882	48 989	16 844	65 832	44 781	17 419	62 200	-1 525	-525	-2 050	-5 732	50	-5 682
115 Geriatrik	0	0	0	0	0	0	-1	0	-1	0	0	0	-1	0	-1
116 Barn- och ungdomsm	77 782	18 743	96 525	78 967	18 699	97 666	78 889	19 059	97 948	1 185	-44	1 141	1 107	316	1 423
117 Rehabilitering	99 645	35 057	134 702	97 800	34 612	132 412	95 965	35 690	131 654	-1 845	-445	-2 290	-3 680	632	-3 048
118 Kirurgi	192 451	73 991	266 442	189 095	72 525	261 619	181 582	73 469	255 051	-3 356	-1 466	-4 823	-10 869	-522	-11 391
119 Ortopedi	108 459	34 194	142 653	100 653	35 495	136 148	101 731	35 374	137 105	-7 806	1 301	-6 505	-6 728	1 180	-5 548
120 Thoraxcentrum	125 598	-56 144	69 454	127 765	-55 857	71 909	126 719	-68 048	58 672	2 167	288	2 455	1 121	-11 904	-10 782
121 Kvinnosjukvård	110 918	33 252	144 170	103 923	33 192	137 115	105 060	34 775	139 835	-6 995	-60	-7 055	-5 858	1 523	-4 335
122 Ögon	42 362	8 150	50 512	38 670	8 151	46 821	38 859	8 534	47 392	-3 692	1	-3 691	-3 503	384	-3 120
123 Öron	50 127	16 918	67 045	48 979	16 640	65 619	48 530	17 013	65 543	-1 148	-278	-1 426	-1 597	95	-1 502
124 Laboratoriemedicin	73 703	-63 553	10 150	71 844	-59 073	12 771	68 292	-62 311	5 982	-1 859	4 480	2 621	-5 411	1 242	-4 168
128 Röntgen	75 168	-80 779	-5 611	75 467	-77 250	-1 782	74 651	-72 063	2 588	299	3 529	3 829	-5 117	8 716	8 199
129 Anestesi	182 511	22 037	204 548	176 927	21 747	198 674	168 266	22 480	190 747	-5 584	-290	-5 874	-14 245	443	-13 801
131 Akuten	116 031	16 775	132 806	115 881	16 625	132 507	112 488	18 688	131 176	-150	-150	-300	-3 543	1 913	-1 630
132 Medicinsk Teknik	32 476	-27 432	5 044	32 678	-27 253	5 425	32 369	-26 118	6 251	202	179	381	-107	1 314	1 207
133 Köpt vård, LS	253 240	0	253 240	251 000	0	251 000	245 261	0	245 261	-2 240	0	-2 240	-7 979	0	-7 979
134 Sjukhusförvaltningen	8 460	948	9 408	8 570	948	9 518	7 814	660	8 474	110	0	110	-646	-288	-934
135 Gemensamma kostnad	67 477	126 594	194 071	117 174	126 101	243 274	64 068	130 533	194 601	49 697	-494	49 203	-3 409	3 939	530
136 Bemanning och servic	6 425	1 849	8 274	4 599	1 849	6 447	7 670	1 150	8 820	-1 826	0	-1 827	1 245	-699	546
<b>NETTORESULTAT</b>	<b>2 111 618</b>	<b>276 410</b>	<b>2 388 028</b>	<b>2 103 819</b>	<b>274 765</b>	<b>2 378 584</b>	<b>2 001 981</b>	<b>290 980</b>	<b>2 292 960</b>	<b>-7 799</b>	<b>-1 645</b>	<b>-9 444</b>	<b>-109 637</b>	<b>14 570</b>	<b>-95 067</b>

Basenhet	Bokslut 2013	Prognos budgetavvikelse								
		Februari	Mars	April	Maj	Juli	Augusti	September	Oktober	November
111 Klinisk Fysiologi	1 584	583	132	167	167	167	-19	-19	348	
112 Medicin	-5 308	-26 812	-11 466	-15 300	-15 300	-17 300	-23 050	-28 050	-31 450	
114 Infektion & Hud	1 287	-1 300	-1 475	-1 775	-1 775	-1 775	-1 940	-1 990	-2 050	
116 Barn- och ungdomsmedicin	-2 581	-1 019	-719	-109	-109	1 141	1 141	1 141	1 141	
117 Rehabilitering	-1 934	-1 000	-1 415	-1 515	-1 515	-1 515	-2 255	-2 290	-2 290	
118 Kirurgi	-724	-7 750	-8 299	-8 299	-8 299	-2 299	-4 023	-4 823	-4 823	
119 Ortopedi	-1 560	-6 201	-6 901	-6 405	-5 405	-5 405	-6 106	-6 106	-6 505	
120 Thoraxcentrum	13 782	-1 696	-5 379	-4 856	-4 856	-4 856	-3 400	-1 465	2 455	
121 Kvinnosjukvård	-3 363	-4 785	-5 535	-5 744	-5 744	-5 744	-6 255	-6 255	-7 055	
122 Ögon	-444	-1 368	-1 368	-184	-184	-1 784	-2 891	-2 891	-3 691	
123 Öron	-828	60	-473	-753	-753	-753	-1 103	-1 103	-1 426	
124 Laboratoriemedicin	4 474	1 012	1 012	2 364	2 364	2 364	2 364	2 364	2 621	
128 Röntgen	-839	317	1 069	1 466	1 815	1 815	2 213	2 824	3 829	
129 Anestesi	539	-3 537	1 463	-5 124	-7 124	-7 124	-6 374	-6 374	-5 874	
131 Akuten	-3 769	-2 800	-2 800	-2 800	-2 801	-2 801	-2 801	-2 800	-300	
132 Medicinsk Teknik	49	382	382	381	381	381	381	381	381	
133 Köpt vård, LS	-6 253	-2 240	-12 240	-12 240	-12 240	-2 240	-2 240	-2 240	-2 240	
134 Sjukhusförvaltningen	75	0	-0	110	110	110	110	110	110	
135 Gemensamma kostnader BLS	8 932	11 194	10 694	26 659	26 659	33 009	39 147	42 548	49 203	
136 Bemanning och service	-2 863	-1 501	-1 500	-1 500	-1 500	-1 500	-1 827	-1 827	-1 827	
<b>NETTORESULTAT</b>	<b>255</b>	<b>- 48 461</b>	<b>- 44 818</b>	<b>- 35 457</b>	<b>- 36 109</b>	<b>- 16 109</b>	<b>- 18 928</b>	<b>- 18 865</b>	<b>- 9 444</b>	<b>-</b>